



CE QUE MES YEUX ONT VU

RAPPORT ANNUEL

2023

Ce
que
mes
yeux
ont
vu



1/ NOS MISSIONS :

- **LUTTER CONTRE LA GRANDE PRÉCARITÉ**

PAGE 05

- **FAVORISER L'INCLUSIVITÉ**

PAGE 14

- **RENDRE L'ART ACCESSIBLE À TOUS**

PAGE 21

2/ LES CHIFFRES CLÉS 2023

PAGE 24

3/ NOS OFFRES

PAGE 30

4/ MERCI

PAGE 32

1/

NOS

MISSIONS



**LUTTER
CONTRE LA
GRANDE
PRÉCARITÉ**

**AVEC UN ENGAGEMENT
CROISSANT DES
COLLABORATEUR.TRICES
D'ENTREPRISES POUR DES
ATELIERS À IMPACT SOCIAL**

ATELIERS À IMPACT SOCIAL

Chaque année, les **entreprises** ont à cœur d'engager leurs équipes sur **des missions à impact social**, et nous avons constaté, en 2023, un **engagement plus fort et plus incarné** de la part de nos clients et partenaires.

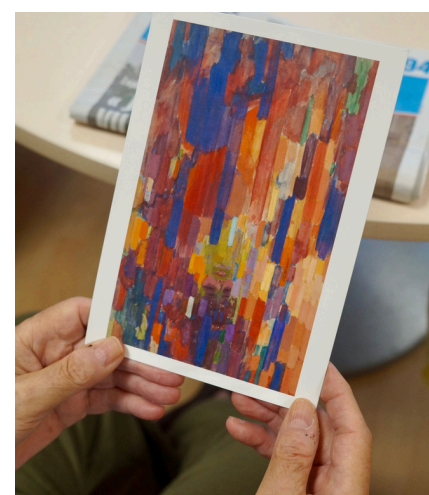
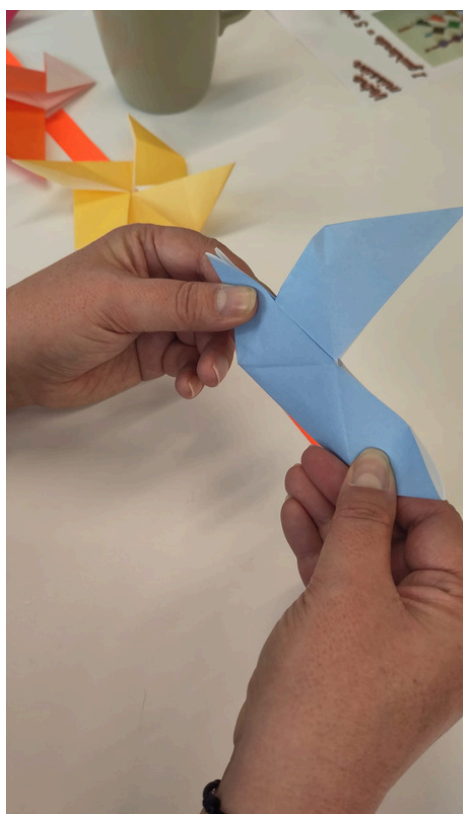
La volonté de sortir des murs de l'entreprise pour **aller à la rencontre de publics fragilisés**, l'envie d'être **utiles**, d'avoir un **impact social**, de **créer du lien**.

Du côté des **associations**, les besoins sur le terrain sont précis : le besoin de **faire venir des gens de l'extérieur** à l'intérieur, de **créer du lien**, de redonner à chacun un **espace de vie agréable** et convivial.

Les envies des entreprises et les besoins des associations sont en **adéquation parfaite** avec nos ateliers, parce que c'est de cette manière que nous les concevons !

Voici quelques applications, sur le terrain, et nos dernières réalisations.

- FAITES LE MUR
- L'ART EN BOÎTE
- ORIGAMIS
- LETTRE À UN INCONNU-E



FAITES LE MUR

Réaliser une œuvre d'art collective pour embellir le cadre de vie de personnes isolées.

C'est l'objectif de cet atelier.

Le temps d'une journée ou d'une demi-journée, une équipe de collaborateurs et un groupe de bénéficiaires d'une association travaillent, main dans la main et sur un pied d'égalité, à la réalisation d'une fresque murale, sous la direction artistique de Ce Que Mes Yeux Ont Vu. Cet atelier est d'abord **une rencontre** entre deux groupes.

- **Pour les collaborateurs**, c'est la découverte d'un lieu, d'une association et de son fonctionnement, et de personnes fragilisées qui ont eu un parcours de vie accidenté.
- **Pour les personnes isolées**, c'est une expérience valorisante, une journée disruptive qui leur permet d'être acteurs via la colorisation de la fresque qui va, sur le long terme, embellir leur cadre de vie.



En 2023, nous avons réalisé :

- **15 fresques** avec des entreprises
- avec plus de **300 collaborateur.trices** qui nous ont rapporté pouvoir se retrouver lors de ces ateliers, autour de valeurs communes
- avec le Samusocial de Paris, Aurore et l'Armée du Salut.

FAITES LE MUR

Témoignages

« C'était une superbe expérience qui nous a permis de nous rendre compte de la réalité des personnes qui vivent dans cet endroit. Aussi, je ne savais pas que la peinture était si reposante et relaxante. Je vais m'y mettre »,
Ivy-Steaven, Sanofi



« Un moment de partage qui nous ramène à l'essentiel : l'entraide, l'écoute et le plaisir d'être ensemble pour une bonne cause »
Brigitte, Sanofi



« Nous tenions tout d'abord à vous remercier chaleureusement pour cette dernière intervention au sein du service, qui apporte un nouveau souffle de vie dans ces espaces partagés par les personnes que nous accueillons. »,
Justine Porte, Responsable adjoint de site, Notre Dame de Bon Secours, Samusocial de Paris

« Un grand merci encore pour le développement de ce projet et la réalisation de cette fresque, qui, en plus d'embellir cet espace de vie, a permis un cadre à l'échange et à la rencontre dans une ambiance aussi conviviale que rafraichissante ! Nous avons obtenu d'excellents retours de la part des messieurs qui y ont participé et qui ressentent une certaine fierté à l'idée d'avoir déposé leur pierre à l'édifice. Les équipes également ont été ravies de cette journée, et, à travers nous, tiennent également à vous remercier ! »,
Leïla Adelin et Marie Meyer, Chargées de mission Vie Citoyenne, Pôle Rosa Luxemburg



L'ART EN BOÎTE

Assembler des boîtes de jeux d'éveil à l'art pour les enfants fragilisés afin de développer leurs fonctions motrices et leur ouvrir une porte sur l'art.

Le Samusocial de Paris héberge quotidiennement **51 000 personnes, soit 16 000 familles**, dans **800 hôtels** franciliens. Dans ces chiffres, 50% sont des mineurs. Ce qui ne doit être qu'un refuge provisoire devient une solution de fortune qui dure en moyenne 4 ans.

Dans ces lieux, les enfants en bas âge passent souvent la journée dans leur poussette, par manque de place mais aussi pour éviter les déplacements périlleux et les mauvaises chutes.

Conséquence de cette position, le manque de développement moteur, et notamment de la motricité fine, qui leur permettra ensuite d'apprendre à lire ou à écrire.

En 2023, nous avons réalisé :

- **200 boîtes**,
- avec **200 collaborateurs-trices**

Ces boîtes ont été confiées au Samusocial de Paris en janvier 2024 pour une distribution dans les semaines à venir.

Face à ce constat, le Samusocial de Paris nous a demandé de concevoir un dispositif léger, pratique, et qui permette de développer cette motricité fine. C'est ainsi qu'est né l'Art en Boîte : des boîtes de jeux d'éveil à l'art inspirés de la pédagogie Montessori et réalisés à partir de reproductions d'œuvres d'art.

La production est ensuite confiée à des collaborateurs d'entreprise qui, par petits groupes, en l'entreprise ou dans un lieu tiers, assemblent ces boîtes.

Des tutoriels et un encadrant les accompagnent dans les différentes étapes de cette activité. En 1h30, un collaborateur réalise une boîte. En fin d'atelier, les boîtes sont collectées par nos soins et confiées au Samusocial de Paris, qui les distribue ensuite à des enfants hébergés en hôtels sociaux, via une équipe de terrain formée. Un temps de formation auprès des équipes de terrain est régulièrement effectué par nos soins, afin de faciliter la manipulation et la médiation.

L'ART EN BOÎTE

Témoignages

« Chaque soir, environ 8500 familles, avec plus de 13 200 enfants mineurs, sont hébergées par le Samusocial de Paris. Il est important de leur donner accès à du matériel éducatif qui, en plus, renforcera les liens parents-enfants. »,
un travailleur social,
SamuSocial de Paris.

“La philosophie de la boîte est très large, cela nous permet de l’envisager comme un outil pluridisciplinaire.”
Animateur socio-culturel
du SamuSocial de Paris



ORIGAMIS

Dans cet atelier, il s'agit de réaliser des guirlandes d'origamis pour embellir un centre de familles.

En une heure, les collaborateurs, guidés par des tutoriels et accompagnés par des médiateurs, apprennent à réaliser des guirlandes en papiers pliés japonais : les origamis. Ces guirlandes sont ensuite distribuées par nos soins dans un centre d'accueil pour embellir le cadre de vie des familles hébergées. Cette distribution donne également lieu à un atelier de fabrication d'origamis avec les enfants du centre et leur famille. C'est une manière simple et efficace de créer du lien et d'embellir un lieu de vie.

En 2023, ce sont :

- **180 collaborateurs** qui se sont prêtés à cet exercice du pliage
- soit **900 origamis** qui ont embelli les espaces des centres d'hébergement



ORIGAMIS

Témoignages

« J'ai hésité à proposer cet atelier à mes collaborateurs ; en effet, dans le transport, j'avais peur que ça passe mal, mais je ne regrette finalement absolument pas ! Ils se sont amusés, ils ont appris à se concentrer différemment et sont heureux d'avoir réalisé une mission à impact social positif pour des enfants. »

Julien, entreprise de transport.

« C'est super : ça fait de la couleur, des activités avec les jeunes et c'est accessible à tous ! »,

une travailleuse sociale, association Aurore



LETTRE À UN-E INCONNU-E

Écrire une carte postale à une personne âgée isolée

A l'ère du paperless et du « tout numérique », recevoir une lettre écrite à la main est presque un épiphénomène. Pour éviter la page blanche, des pistes de rédaction sont proposées lors de l'atelier pour que les courriers soient adaptés aux personnes qui les reçoivent. Ces personnes peuvent être hébergées en centres sociaux, en maisons de retraite. L'objectif est de prendre le temps de renouer avec une discipline ancestrale qui donne à réfléchir sur la notion de « l'autre », le destinataire, qui aura le privilège de recevoir l'intention d'une personne ayant pris le temps de la considérer comme un être à part entière.

En 2023, 80 collaborateurs ont pris leur plus belle plume pour écrire autant de cartes. En 45 minutes, chacun rédige une carte. A la fin de l'atelier, nous récupérons toutes les cartes que nous distribuons ensuite lors d'un temps collectif à un groupe de personnes âgées isolées. Réactions et émotions garanties !


Témoignages

« J'ai eu peur de ne pas trouver les mots, mais grâce aux pistes de rédaction, j'ai eu le plaisir de me remémorer et de raconter ce souvenir. J'espère que la personne qui recevra la carte en aura autant à la lire », Élodie P., Mutuelle

« Chacun a retrouvé un élément qui lui rappelle quelque chose, et cette ouverture vers l'extérieur, pour eux, c'est super ! », Erick Bordelai, Responsable d'animation du Site Paul Brousse



FAVORISER L'INCLUSI- VITÉ

A stylized illustration in teal line art on a yellow background. It features three hands of varying sizes, with the largest hand in the center and two smaller hands on either side. The hands are positioned as if they are collectively holding a large, thin-lined circle that represents a globe. The text 'FAVORISER L'INCLUSIVITÉ' is overlaid on the top half of the globe.

**AVEC UN ATELIER,
DES ACTIONS DE
SENSIBILISATION EN
ENTREPRISE OU AU MUSÉE,
OU ENCORE
UNE EXPOSITION**

AVEC UN ATELIER : L'ŒIL EST LA VOIX

Donner sa voix pour rendre des œuvres d'art accessibles aux personnes malvoyantes

En trios, en entreprise ou dans un musée, les lecteurs donnent leur voix pour rendre des œuvres d'art accessibles aux personnes malvoyantes. Très concrètement, ils lisent un commentaire d'œuvre d'art, préalablement rédigé par une conférencière spécialisée en histoire de l'art et en audio-description. Un coach professionnel en prise de parole accompagne la lecture pour leur apprendre à poser leur voix. Un ingénieur du son enregistre les lectures, les unes après les autres. Cette capsule rejoint ensuite une bibliothèque sonore en ligne diffusée auprès de personnes non et malvoyantes, et accessible à tous gratuitement.

Le bonus : cet atelier permet à chacun de repartir avec des outils concrets pour une meilleure prise de parole en public.

En 2023, 60 lecteurs ont donné leur voix. A ce jour, ce sont 156 capsules disponibles en ligne pour permettre aux personnes malvoyantes d'avoir accès à tout un ensemble d'œuvres, classiques et contemporaines, peinture et sculpture, patrimoine et photographie.

Témoignages

« Super mission, qui nous aide aussi dans les moments de stress à se recentrer et à poser notre voix pour une meilleure diction. Merci »

« Une expérience inattendue, des rencontres, des actions pour les autres ! on en sort grandi et nourri ;-) », des lecteurs d'un grand groupe.



Soutenu
par



AVEC DES ACTIONS DE SENSIBILISATION AU MUSÉE

Les visites inclusives x Fondation Louis Vuitton

Comment favoriser la venue de personnes en situations de handicaps de manière spontanée au musée ? Comment faire changer le regard d'un public qui ne l'est pas ? L'idée, pour les médiateurs culturels, est de proposer des micro-visites inclusives adressées, sans faire de différences, à tous publics confondus.

Si le contenu du discours peut ainsi être le même pour tous, nous avons néanmoins réfléchi ensemble aux moyens de communiquer : en effet, on ne s'adresse pas de la même manière à une personne malvoyante et à une personne déficiente auditive.

Les outils sont concrets, les techniques simples, l'objectif principal étant de gagner en confiance et de perdre les complexes que nous avons tous face au handicap. Mieux connaître, c'est ne plus avoir peur, et c'est aussi mieux comprendre pour une communication plus efficace.

Les médiateurs ont ainsi pu construire des micro-visites types, adaptables ensuite à chaque groupe et à chaque situation rencontrée.



AVEC DES ACTIONS DE SENSIBILISATION EN ENTREPRISE

Le handicap en entreprise x Centre d'Énergie Atomique

Le handicap, dans la vie de l'entreprise reste tabou : mauvaises connaissances sur les types de handicaps, la manière d'interagir et de communiquer avec des personnes en situations de handicaps, a priori et préjugés sur leurs compétences et facultés... Une personne handicapée, en entreprise, n'est pas toujours bien acceptée, alors parler de recrutement, c'est parfois complètement aberrant. Nous avons reçu une demande particulière en fin d'année : proposer à l'équipe des ressources humaines un atelier de sensibilisation afin de décomplexer les équipes sur les questions de handicap, libérer la parole, les angoisses, et donner des outils de meilleure communication pour favoriser leur inclusivité dans l'entreprise et permettre une meilleure cohésion dans l'entreprise, et donc dans la société.

Le handicap en entreprise

Face au handicap, toi, ça va ?

SENSIBILISER & DÉCONSTRUIRE LES IDÉES REÇUES

1/2 journée

15 décembre 2023

The graphic is a rectangular layout with a white background and yellow accents. At the top right, a yellow box contains the text 'Le handicap en entreprise'. Below this, a horizontal yellow bar spans the width of the main text area. The main title 'Face au handicap, toi, ça va ?' is written in large, bold, black font across the center. At the bottom right, another yellow box contains the text 'SENSIBILISER & DÉCONSTRUIRE LES IDÉES REÇUES' in a smaller, italicized font. At the bottom left, a yellow box contains the text '1/2 journée'. At the bottom right, below the main text box, the date '15 décembre 2023' is written in a small font.

AVEC DES ACTIONS DE SENSIBILISATION EN ENTREPRISE

Le handicap en entreprise

Mathieu aimerait rejoindre l'équipe. Il est sourd. Tu es partant ?

pour déconstruire les idées reçues

ENVOYEZ-NOUS VOS TÉMOIGNAGES
par message vocal ou sms au 06 83 81 50 03
tous les témoignages sont anonymes

Le handicap en entreprise

Michelle vient d'intégrer l'équipe. Elle est malvoyante. Tu appréhendes ?

pour déconstruire les idées reçues

ENVOYEZ-NOUS VOS TÉMOIGNAGES
par message vocal ou sms au 06 83 81 50 03
tous les témoignages sont anonymes

Le handicap en entreprise

Julien est dyslexique. Il est aussi qualifié pour le poste auquel il postule. Que fais-tu ?

pour déconstruire les idées reçues

ENVOYEZ-NOUS VOS TÉMOIGNAGES
par message vocal ou sms au 06 83 81 50 03
tous les témoignages sont anonymes

Après avoir présenté les grandes familles de handicaps, donné des outils de compréhension et de communication pour chacune d'entre elles, nous avons proposé une campagne sous forme d'affiches afin d'interpeller les collaborateurs sur des questions liées à la vie de l'entreprise : « Michelle vient d'intégrer l'équipe. Elle est malvoyante, tu appréhendes ? » - « Julien est dyslexique. Il est aussi qualifié pour le poste auquel il postule. Que fais-tu ? » - « Mathieu aimerait rejoindre l'équipe. Il est sourd. Tu es partant ? »

Un numéro de téléphone a permis de récolter les retours des équipes et de libérer la parole pour mettre en place des actions adaptées aux situations rencontrées. Ou comment mieux vivre ensemble.

AVEC UNE EXPOSITION SUR-MESURE

Maternité et VIH x Sol En Si

Dans une société où l'image est consommée à outrance, cette exposition photographique rend visible ce qui ne se voit pas, ce que l'on ne veut pas voir, ou que l'on doit tenir secret. Par cette approche artistique, l'association Sol En Si, qui accompagne au quotidien des personnes vivant avec le VIH, a offert à 10 femmes la possibilité de s'engager collectivement et individuellement, pour la lutte contre la sérophobie.

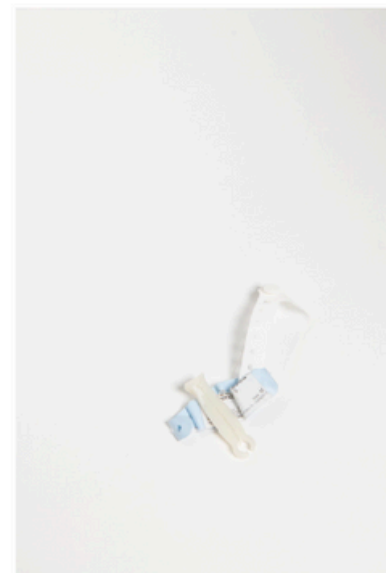
Entre discriminations sociales liées au VIH et auto-isolement, ces femmes tentent de survivre avec le poids de la honte et de la culpabilité, les amenant à se taire et à vivre pour la plupart d'entre elles, avec « le secret » ; auquel s'ajoute une nouvelle étape riche en émotions contradictoires, celle de la maternité.



C'était ma première maison. Je me sentais chez moi, bien entourée. On est restés 18 mois dans ce centre. J'ai retrouvé des gens vraiment exceptionnels. Ils ont tout fait. C'est devenu notre lieu de vie, notre foyer, même, et les gens sont devenus ma famille.



Ici, le tissu c'est comme une grosse vague qui a tout emporté avec elle. Depuis, j'ai une nouvelle vie. J'ai envie de crier pour que les gens le sachent... Mais après, les gens vont se dire: « j'ai dormi chez elle, j'ai mangé sa nourriture... ».



Le bracelet de naissance. C'est ma fierté: un être humain sur terre qui porte mes gènes, mon nom. J'ai fait quelque chose de grand, de merveilleux. Ce sont des petits objets de rien du tout, mais pour moi c'est très symbolique.

AVEC UNE EXPOSITION SUR-MESURE

Maternité et VIH x Sol En Si

Ces 10 femmes ont décidé de dévoiler au grand public une partie d'elles, grâce aux triptyques photographiques qu'elles ont composés, constitués d'un lieu fort de leur parcours de vie, d'un portrait et d'un objet clé de leur maternité. Ces prises de vue intimes ont été rendues possibles grâce au cadre bienveillant construit par Sol En Si, Ce Que Mes Yeux Ont Vu et les photographes : Anne-Charlotte Compan et Laurent Kronental.

Anne-Charlotte Compan travaille régulièrement avec Sol En Si et réalise des portraits de femmes lorsqu'elles deviennent mères. Dans ce projet-ci, elle leur propose de nombreux tissus pour se dévoiler tout en restant cachées.

Laurent Kronental, spécialiste de la photographie architecturale, s'est servi de sa compétence pour retracer leurs parcours de vie dans l'espace urbain.



Parce que j'aime le sport, j'arrive à me distraire. Le sport me fait penser aux choses positives, me rend comme tout le monde, malgré ma maladie. Lorsqu'on joue, je suis au même niveau que tout le monde.



Derrière ce beau sourire se cache une personne séropositive qui a vécu la discrimination depuis l'adolescence. La société ne me permet pas de m'exposer à cause du rejet. Ce sourire renferme la douleur. Mais cette stigmatisation m'a fortifiée.



Ça représente beaucoup pour moi. C'est un grand lien entre moi et mon enfant. Il n'y a pas de barrières entre mon bébé et moi. Il reçoit ma chaleur et c'est réciproque. Il me donne et je lui donne de la chaleur et de l'amour.

**RENDRE
L'ART
ACCESSIBLE
À TOUS**

**AVEC DES DISPOSITIFS
DE MÉDIATION INCLUANTS**

AVEC DES DISPOSITIFS DE MÉDIATION INCLUANTS

Nuit blanche

Pour la 4ème année consécutive, la Ville de Paris nous a renouvelé sa confiance et nous demande d'accompagner des groupes de personnes en situations de handicaps psy à travers les œuvres de Nuit Blanche. Le 3 juin dernier, lors de la première édition estivale de cette manifestation populaire d'art contemporain, nous avons mené en visite 3 groupes d'une quinzaine de personnes chacun.

Nous avons choisi un parcours au centre de Paris où beaucoup de propositions artistiques étaient concentrées. L'objectif, pour ces personnes bénéficiaires d'associations du territoire, est double : découvrir des œuvres, bien entendu, mais surtout sortir de leur structure pour faire partie d'une manifestation populaire de grande envergure, bref : se sentir partie prenante active de la vie de la cité. Ces visites sont également accompagnées d'un livret en français facile - FALC - dans lequel 12 œuvres sont commentées et rendues plus accessibles à tous. Ce livret est gratuit et téléchargeable par tous. Il est utilisé en amont de la manifestation mais également après pour des ateliers d'apprentissage du français ou d'écriture.



Nuit blanche

Témoignages

« Nous avons tous été enchantés de cette visite. Le temps était de la partie. Les magnifiques lieux choisis nous ont beaucoup plu. Les informations données étaient très claires et intéressantes. Nous avons été ravis par le professionnalisme de votre conférencière, sa gentillesse, sa disponibilité, son adaptabilité. Merci pour ce délicieux moment de partage. » Claudine B., Secours populaire

« Nous vous remercions pour la visite, les explications et votre bonne humeur. Je pense aussi que c'était bien, voire « rassurant », autant qu'agréable, pour les participant.e.s de vous retrouver suite à la dernière Nuit Blanche, pour partager ce moment. Concernant cette soirée du 3 juin, l'objectif principal semble atteint, puisque tout le monde était ravi et semble vraiment avoir passé un bon moment, certes court, mais suffisant pour profiter de la visite (et d'un petit repas ensuite), tout en pouvant discuter mais surtout d'être ensemble... Merci. » Patrice D., Association Aurore





**2/
LES
CHIFFRES
CLÉS**

L'IMPACT DE FAITES LE MUR

15
FRESQUES
RÉALISÉES

300
PARTICIPANTS

6 ASSOCIATIONS
PARTENAIRES

750M2 EMBELLIS

RÉSULTATS :
APPROPRIATION
ET RESPECT
DES NOUVEAUX ESPACES
PAR LES BÉNÉFICIAIRES ET
LES ÉQUIPES SOCIALES

samusocial de Paris

Aurore
Association

ARMÉE
DU
SALUT

Vzambors
Le monde est meilleur

sol en si
solidarité enfants sida

* ANIMAFAC

L'IMPACT DE L'ART EN BOÎTE

**200 BOÎTES
RÉALISÉES**

samusocial de Paris

**200
PARTICIPANTS**

**1 ASSOCIATION
PARTENAIRE**

**200 ENFANTS
BÉNÉFICIAIRES**

**RÉSULTATS :
DÉVELOPPEMENT DE
LA MOTRICITÉ FINE
DES ENFANTS HÉBERGÉS
EN HÔTELS SOCIAUX**

L'IMPACT DE L'ŒIL EST LA VOIX

**20 CAPSULES
ENREGISTRÉES**

60 PARTICIPANTS

**12 PARTENAIRES
RELAIS DE PROMO
DES CAPSULES**

**2 PLATEFORMES
DE DIFFUSION**

=

**2 382 ÉCOUTES
GRATUITES**

L'IMPACT DE ORIGAMI

**900 ORIGAMIS
PLIÉS**

125 PARTICIPANTS

**180 GUIRLANDES
RÉALISÉES**

**5 LIEUX
D'HÉBERGEMENTS
POUR
LA DIFFUSION**

**5 ATELIERS ORIGAMIS
GRATUITS POUR
LES ASSOCIATIONS
PARTENAIRES**

L'IMPACT DE ECRIRE À UN-E INCONNU-E

**180 LETTRES
ÉCRITES**

180 PARTICIPANTS

**1 ASSOCIATION
DE DIFFUSION**

**PLAISIR D'ÊTRE
LE DESTINATAIRE
D'UN COURRIER MANUSCRIT
& PERSONNALISÉ**

3/

NOS

OFFRES



4 ATELIERS À IMPACTS DIRECTS

1/2
JOURNÉE

FAITES LE MUR

Embarquez votre équipe dans la réalisation d'une fresque pour embellir le cadre de vie de personnes en insertion.

1/2
JOURNÉE

L'ŒIL EST LA VOIX

Donnez votre voix pour rendre des œuvres d'art accessibles aux personnes malvoyantes et repartez avec des outils concrets pour prendre la parole en public.

1 HEURE

ORIGAMI

Réalisez des guirlandes en papier plié japonais pour décorer les chambres d'enfants de centres d'accueil

1H30

L'ART EN BOÎTE

Assemblez des boîtes de jeux d'éveil à l'art pour les enfants hébergés par le SamuSocial de Paris

4/

MERCI



Remerciements

Ce Que Mes Yeux Ont Vu remercie le ministère de la Culture pour son soutien dans le cadre du dispositif L'Œil est la Voix.

Ce Que Mes Yeux Ont Vu remercie vivement les partenaires associatifs qui ont accueilli nos ateliers et, en particulier en 2023 : l'association Sol En Si et l'équipe de Bobigny (93), le Samusocial de Paris et l'équipe du site de Notre Dame de Bon Secours (75), l'association Aurore et les équipes des sites du CHU Sainte Périne et de la pension Vaugirard (75), la Fondation de l'Armée du Salut et l'équipe du CHU Famille Paris 20ème (75), Ikambere et particulièrement le site d'Ivry-sur-Seine (94), l'Hôpital Henry Gabriel (69), le Pôle Rosa Luxemburg et l'équipe du Relais des Carrières (75), AnimaFac et son équipe (75).

Merci, enfin, à nos précieux supports stratégiques et techniques, Alexandre de Gandt et Olivier Gladin.



(c) Crédits photos - Ce Que Mes Yeux Ont Vu, sauf stipulé autrement

NOUS NOUS SOMMES FAIT CONFIANCE CETTE ANNÉE

You, me & us | CHANEL

Soutenu par

MINISTÈRE DE LA CULTURE
*Liberté
 Égalité
 Fraternité*

sanofi



RAJA



Hôpital Henry Gabrielle



samusocial de Paris



FONDATION LOUIS VUITTON



FRAC - ARTOTHÈQUE NOUVELLE - AQUITAINE

*** Animafac**

SUIVEZ-NOUS

POUR SUIVRE L'ACTUALITÉ DE
NOS ATELIERS ET NOTRE IMPACT

Site internet

www.cequemesyeuxontvu.com

Facebook

[www.facebook.com/CeQueMesYeux
OntVu](http://www.facebook.com/CeQueMesYeuxOntVu)

Viméo

<https://vimeo.com/user57539181>

LinkedIn

[www.linkedin.com/company/ce-
que-mes-yeux-ont-vu](http://www.linkedin.com/company/ce-que-mes-yeux-ont-vu)

Instagram

www.instagram.com/cqmyov

SoundCloud

[https://soundcloud.com/user-
371548150](https://soundcloud.com/user-371548150)

CONTACTEZ-NOUS

VOUS AVEZ ENVIE D'ÉCHANGER AVEC
NOUS SUR DES ATELIERS, UN PROJET...

Stéphanie Merran

Présidente & co-fondatrice

stephaniemerran@cequemesyeuxontvu.fr

Sara Paubel

Directrice & co-fondatrice

sarapaubel@cequemesyeuxontvu.fr